

COMMUNE DE GABIAN

Réhabilitation des réseaux d'eau potable et d'assainissement

Rue des Violettes, Rue Neuve, Impasse des Anciennes Ecoles et Avenue de Roujan

Maître d'œuvre :

Cabinet CETUR LR

Maître d'Ouvrage :

Commune de GABIAN

Composition de l'équipe de Maître d'Œuvre :

M. CAYUELA – Gérant

Conception de l'Étude :

- Melle HARRANGER – Chargée d'Affaires
- M. SALUT - Ingénieur

Suivi de chantier :

- M.GRILLOT - Chargé d'Affaires

Nature et localisation des travaux :

Rue des Violettes, Rue Neuve, Impasse des Anciennes Ecoles et Avenue de Roujan

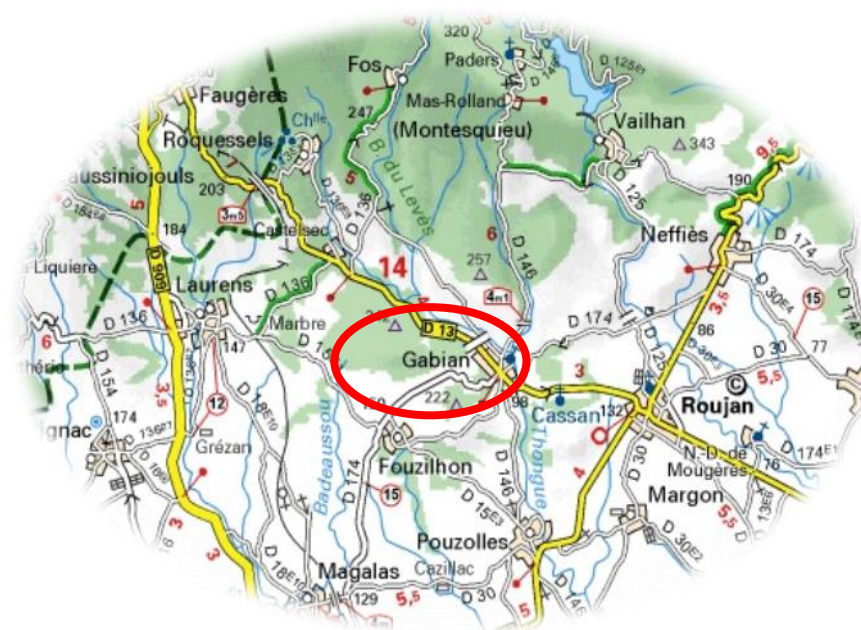
Date de réception des travaux :

06/10/2014

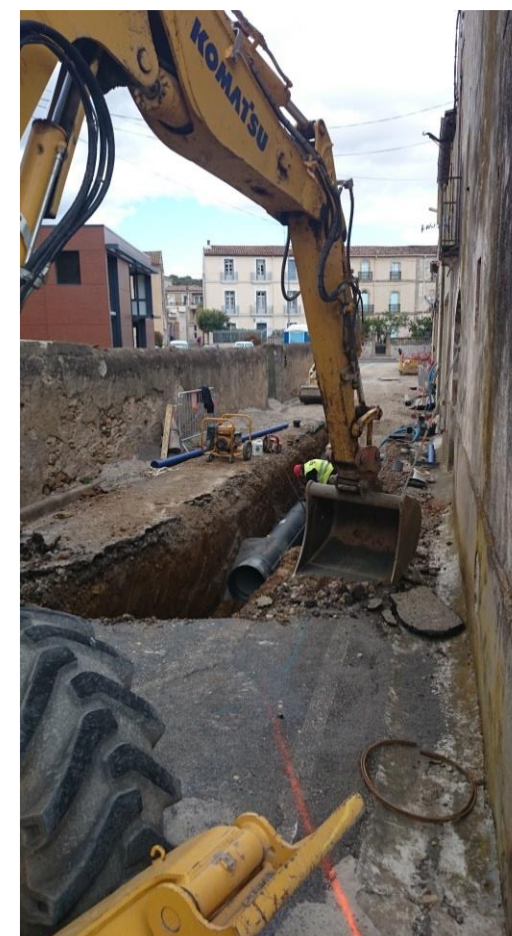
Montant de l'opération :

555 000 euros HT

Carte de localisation des Travaux



Pendant les Travaux



Descriptif

La commune de GABIAN a souhaité réaliser des travaux sur ses réseaux d'eaux usées et d'eau potable sur la rue des Violettes, l'Avenue de Roujan, la rue Neuve et l'impasse des anciennes écoles suite aux conclusions des Schémas Directeurs.

Le Schéma d'eau potable signalait qu'en vue de limiter les volumes de fuites pour préserver la ressource en eau et de pérenniser le rendement hydraulique du réseau d'eau potable, il était indispensable de renouveler l'ensemble des canalisations concernées.

Les travaux d'eau potable consistent :

- à la réalisation de **652 ml de surlargeur de tranchées** pour pose de **canalisation Ø80 et Ø100 Fonte**,
- au remblaiement en **grave ciment dosé à 100kg/m³**,
- à la pose de **robinets vannes multivoies (10 unités)**,
- aux **raccordements à l'existant (12 unités)**,
- à la réfection de la chaussée en **enrobé à froid (427 m²)**,
- à la réfection de la chaussée en **enrobé à chaud (240 m²)**,
- à la création d'une **vidange de fin de conduite (1 unité)**,
- à la pose d'une **ventouse (1 unité)**,

Le Schéma d'assainissement a permis de définir un programme de travaux dont l'objectif essentiel consistait en la suppression de la quantité d'eaux claires parasites dans le réseau d'eaux usées. Ce programme visait surtout à éliminer les anomalies de branchements, réhabiliter les regards de visites et à supprimer les eaux parasites pluviales.

Les travaux d'assainissement consistent :

- à la réalisation de **745 ml de tranchées** pour pose de **canalisation Ø200PVC**
- au remblaiement en **grave ciment dosé à 100kg/m³**,
- aux **raccordements à l'existant (8 unités)**
- à la fourniture et pose de **regard de visite Ø1000 béton (23 unités)**
- à la reprise de **31 branchements**
- à la réfection provisoire de la chaussée en **enrobé à froid (794 m²)**
- à la réfection de la chaussée en **enrobé à chaud (270 m²)**
- au remblaiement en tout venant 31/5

Avant Travaux